

блѣющая церковь (рис. 148) упраздненнаго монастыря *Спаса-Преображенія Нередицы*. Замѣчательная по своей сохранности церковка представляетъ полную фресковую роспись XII столѣтія, почти не тронутую реставраціею, во многомъ оригинальную, полную характерности. Дошедъ до нашего времени счастливымъ случаемъ и сохранившись въ главномъ украшеніи почти цѣликомъ, церковь стала страдать отъ стихій лишь въ самое послѣднее время, благодаря общему варварскому отношенію къ нашимъ памятникамъ и заброшенности запустѣвшаго великаго города, и нынѣ настоятельно нуждается въ поддержкѣ ея стѣнъ и крыши отъ непогодъ, а фресокъ отъ сырости.

Новгородская 1-я лѣтопись подъ 1198 г. сообщаетъ: «Въ то же лѣто заложи церковь камяну князь великій Ярославъ, сынъ Володимиръ, внукъ Мьстиславль, во имя Святаго Спаса Преображенія Новѣгородъ на горѣ, а прозвище Нередице (чит. также «въ Нередицахъ»); и начаша дѣлати мѣсяца іюня въ 8, на святаго Феодора, а коняша мѣсяца сентября». Съ самага основанія при церкви былъ устроенъ монастырь, существовавшій до XVII вѣка и много способствовавшій ея сохраненію, что составляетъ обычное обстоятельство въ исторіи нашихъ древнихъ церквей. Церковь страдала отъ разореній въ XIV вѣкѣ, пожара въ XVI, отъ шведскаго разоренія 1611 года, но особенно стала ветшать послѣ того, какъ при учрежденіи штатовъ, Нередицкій монастырь былъ упраздненъ и обращенъ въ приходскую церковь; въ настоящее время церковь вовсе лишена причта и всякаго попеченія. Бѣдность монастыря отвратила отъ церкви обычныя передѣлки, поновленія и сохранила ея живописную роспись. Нередицкая церковь представляетъ обычный гре-



148. Церковь Спаса Нередицы въ окрестности Новгорода.

чѣскій планъ, съ тремя абсидами, имѣетъ одинъ входъ съ запада, черезъ особый притворъ, въ высоту только 1 саж. $\frac{3}{4}$ аршина; рядомъ съ притворомъ колокольня въ три яруса; церковь малыхъ размѣровъ—въ длину 6 саж., при чемъ 2 саж. отходятъ подъ алтарь, и въ ширину 4 саж.; къ западнымъ столбамъ придѣланы деревянные хоры. Въ алтарѣ, на горнемъ мѣстѣ устроена ниша, двѣ ниши по сторонамъ главной абсиды и по одной нишѣ въ жертвенникѣ и діаконикѣ. На сводахъ храма, по стѣнамъ его вдѣланы голосники въ видѣ глиняныхъ кувшиновъ.

Иконопись (рис. 149 и 150) Нередицкой церкви (воспроизводимая здѣсь съ акварельныхъ копій художника И. Мартынова, находящихся нынѣ въ Историческомъ музеѣ въ Москвѣ и отличающихся замѣчательною вѣрностью ориги-



149. Поперечный разрѣзъ церкви Спаса-Нередицы.



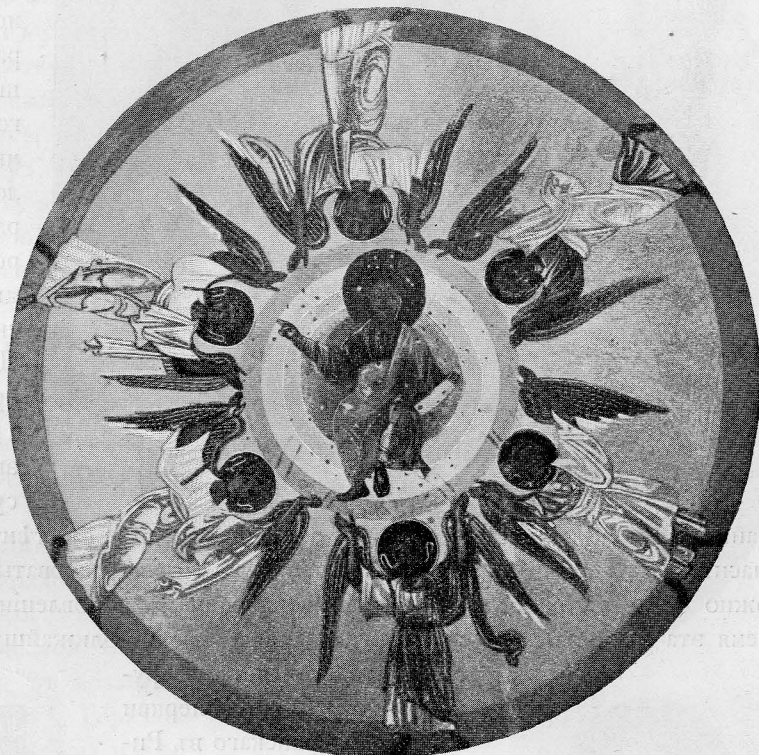
150. Продольный разрѣзъ церкви Спаса-Нередицы.

налу) исполнена въ 1199 году, по свидѣтельству обѣихъ новгородскихъ лѣтописей: кладка окончена въ нѣсколько мѣсяцевъ, а роспись на слѣдующій годъ въ теченіи, вѣроятно, также теплаго времени одного года. Все это указываетъ на существованіе обширныхъ мастерскихъ въ Новгородѣ, но кто именно росписывалъ Нередицкую церковь, остается неизвѣстнымъ. Кромѣ мѣстныхъ силъ, были тамъ и мастера греки: какой-то Грыцинь Петровичъ (Петровиць) въ 1196 г. «исписа церковь на воротахъ святыя Богородицы», но въ эти послѣдніе годы XII вѣка такъ много въ Новгородѣ и его пригородахъ росписывали церкви, что, оче-

видно, работали не одни греки, но и свои мастера. Что роспись Нередицкой церкви уцѣлѣла отъ послѣдняго года XII столѣтія, доказываетъ весь ея характеръ, но также подтверждаютъ это и надписи (graffiti), начерченные острыми штифтами по росписи, и относящіяся къ XIII вѣку: «въ лѣто 6787 (1279) мѣсяца октября 7 преставися рабъ божій Кюриль на память святаго Сергія, а девятый день жена его преставися Оксинія. Господи помози рабу своему Кюрилу и Оксиніи». Или: «въ лѣто 6762 (1254) мѣсяца генваря 29 преставися рабъ Божій Козма Ивановичъ». Однако, были и нѣкоторые поновленные части и, повиди-

мому, уже въ XIII вѣкѣ: такъ подновили надписи и изображеніе князя Ярослава Всеволодовича; но въ прочихъ фрескахъ древнее письмо ничѣмъ не закрыто, нигдѣ не видно излишнихъ оживокъ, и вообще поправки были крайне незначительныя, сравнительно съ тѣми передѣлками, которыя претерпѣваютъ иконы и фрески за время вѣковаго существованія.

Начинаясь купола, какъ обычной главы церковной росписи, Нередицкая церковь строго воспроизводитъ всѣ основы византійскаго храмоваго живописнаго цикла и заложенной въ немъ богословской идеи. Въ куполѣ (рис. 151) мы видимъ здѣсь не общую идею Бога Вседержителя, но Богочеловѣка въ славномъ Вознесеніи своемъ, явившагося Вседержителемъ: Спаситель, сидя въ кругу на радугѣ, уже вознесшійся (надпись «взыде Богъ») и держа свитоцъ за семью печатами, благословляетъ не именованно, но сложениемъ трехъ перстовъ. Этотъ кругъ со славою Божіею поддерживаютъ 6 ангеловъ, воздѣвъ обѣ руки. Ниже Апостолы (рис. 152) въ живыхъ движеніяхъ, указывая на чудо Вознесенія, пріемлютъ на себя руководство міромъ, почему надпись: «вси языцы, воспещите руками» — какъ-бы воспроизводитъ ихъ слова;



151. Роспись въ куполѣ Спасо-Нередицкой церкви.

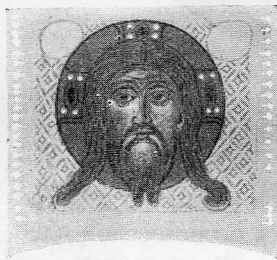
3)
4)
1) среди апостоловъ Богоматерь, и по ея сторонамъ два ангела; еще ниже пророки въ спокойныхъ позахъ, задумчиво размышляя о предреченномъ. Уже на парусахъ находимъ 4 евангелистовъ — образъ церкви небесной, возвѣщенной на землѣ, и этому отвѣчаютъ изображенія на поясѣ купольнаго барабана, промежь евангелистовъ: на западной и восточной сторонѣ, *двухъ нерукотворенныхъ образовъ*



152. Апостолы въ куполѣ церкви Спаса-Нередицы.

и иконъ Иоакима и Анны. Одинъ изъ этихъ образовъ (рис. 153) есть, несомнѣнно, извѣстный образъ царя Авгара, бывшій на полотнѣ: благостный ликъ, съ темнокоричневыми волосами, съ легкою, раздвояющеюся бородою, воспроизводимый уже въ римскихъ катакомбахъ. Другой образъ воспроизводитъ (рис. 154), повидимому, знамя или лабарумъ, судя по жемчужнымъ

окаймленіямъ и надписи IC XC NI KA, но, вмѣстѣ съ тѣмъ, передаетъ ликъ Спасителя въ такомъ мрачномъ характерѣ, съ красноватыми волосами, что можно было бы скорѣе подумать о позднѣйшемъ поновленіи, если-бы въ то-же время эта мрачность не была столь оригинальна. Ближайшую аналогію этому



153. Нерукотворенный образъ.

лику представляетъ Нерукотворный Образъ церкви Іоанна Латеранскаго въ Римѣ, но, очевидно, этотъ образъ долженъ идти отъ оригинала, почитавшагося въ Византіи, и потому можно предполагать, что мы имѣемъ здѣсь копію образа, носимаго при царѣ Иракліи среди войскъ: это-



154. Нерукотворенный образъ.

му отвѣчаетъ и древняя черта нераздвоенной браны и другія детали письма и украшеній.

Алтарная роспись начинается оригинальнымъ изображеніемъ (рис. 155) «Иисуса Христа-Ветхаго деньми» въ медальонѣ, погрудь, окруженнаго двумя архангелами: Гавріиломъ и Михаиломъ. Спасителъ, Богъ Слово, 2-е лицо Пре-

святыя Троицы, представляетъ здѣсь въ общемъ типъ старца, съ бѣлыми, какъ лунь, волосами, но въ одеждахъ, обычно присваиваемыхъ Спасителю, съ его крестовымъ нимбомъ, именованнымъ перстосложеніемъ и со свиткомъ въ лѣвой рукѣ. Очевидно, это изображеніе повторяетъ византійскій оригиналъ, рѣдкій только потому, что полныхъ древнихъ византійскихъ росписей мы почти не имѣемъ на православномъ Востоку, а на Западѣ, напр. въ Италіи и Сициліи мы встрѣчаемъ соответствующее изображеніе Христа Эммануила. Византійское искусство со времени иконоборства особенно озабочивалось задачей вѣдрить въ умахъ догматически непросвѣщенныхъ молебщиковъ идею нераздѣляемости трехъ лицъ Святыя Троицы, но исполняло эту задачу наглядно тѣмъ, что представляло ветхозавѣтнаго Творца въ историческомъ лицѣ Иисуса Христа, и только въ подобныхъ обособленныхъ медальонахъ, помѣщаемыхъ подъ алтаремъ, въ замкѣ свода алтарной арки, напоминало вошедшему основной догматъ. Такого рода изображеніе Спасителя въ образѣ старца, сидящаго на сферѣ земной и вручающаго Моисею на Синаѣ законъ, находится, въ церкви св. Констанціи въ Римѣ, въ мозаикѣ, относящейся къ IV столѣтію. Далѣе, такое изображеніе Бога Слова съ сѣдыми, длинными волосами, находимъ на триумфальной аркѣ базилики *Ап. Павла* въ Римѣ, среди апокалипсической обстановки 24 старцевъ, въ мозаикѣ, исполненной въ V вѣкѣ. Гораздо позднѣйшія изображенія извѣстны въ церкви *Малой Митрополи* въ Аѳинахъ, въ Парижскомъ Евангеліи XI вѣка за № 74, съ греческой надписью «ветхій деньми». Это рѣдкое изображеніе между прочими ввело въ смущеніе извѣстнаго дьяка Висковатаго, произведшаго смуту, укрощенную соборнымъ постановленіемъ 1666—76 года; въ этомъ постановленіи по поводу даннаго вопроса указано: «а ежели пророкъ Даніиль говоритъ, что онъ видѣлъ Ветхаго деньми сидящаго на престолѣ, то подъ нимъ разумѣется не одинъ Отецъ, но и Сынъ». И потому ясно, что въ апокалипсическихъ сюжетахъ возможно (и было исторически) сочетаніе типа Спасителя съ общими чертами Творца въ видѣніяхъ пророковъ. Въ настоящемъ случаѣ, особое значеніе образа отмѣчено изображеніемъ по его сторонамъ двухъ Архангеловъ съ державами и мѣрилами.

Ниже представленъ (рис. 156) *престолъ уготованный*, съ орудіями Страстей; надпись: «Престолъ Господень. Иисусъ Христосъ», по сторонамъ креста, по бокамъ



155. Фреска церкви Спаса-Нередицы.

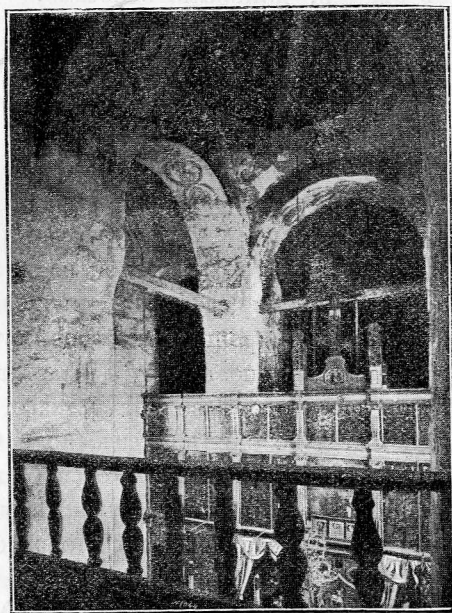


156. Фреска въ алтарѣ церкви Спаса-Нередицы.

воспроизводимый здѣсь рисунокъ художника И. Мартынова не передаетъ точно фрески, ибо оригиналъ вовсе не сообщаетъ лику Богородицы такой мрачности. Во всѣхъ остальныхъ случаяхъ акварельныя копии Мартынова отличаются безпримѣрною вѣрностью.

По тягамъ арокъ (рис. 157) расположены обычные медальоны съ изображеніями сорока мучениковъ; имена ихъ и способъ написанія какъ будто указываютъ на Грека, тщетно старавшагося передать извѣстныя греческія имена по славянски, или-же на огреченнаго южнаго славянина — болгарина или серба: *Леонтъ, Иоулиос, Кюрил, Николас* и пр. По сторонамъ Богородицы слѣва и справа стоящія малыя фигуры съ трудомъ различаются: святой подводитъ женщину къ

два летящіе Серафима. Подъ этимъ изображеніемъ занимаетъ всю нишу алтаря фигура *Богоматери Великой Панагии*, стоящей во весь ростъ (рис. 156), съ поднятыми руками, какъ «Оранты» въ древнехристианскомъ искусствѣ, заступницы въ византийскомъ; на груди ея находится образъ Иисуса Христа Эммануила; на ногахъ Богоматери красная царская обувь, осыпанная жемчугомъ; поверхъ голубаго хитона накинута широкая голубая фелонь, на поясѣ платъ. Образъ Богоматери этого типа выдѣленъ изъ сцены Вознесенія и составилъ отдѣльное изображеніе Церкви христианской, оставленной на землѣ по Вознесеніи Христа. Должно замѣтить, что въ данномъ случаѣ



157. Своды церкви Спаса-Нередицы.

Богоматери на одной сторонѣ. Ниже обычная *Евхаристія* съ двойкимъ причащеніемъ и двумя изображениями Спасителя. По причинѣ узкости абсиды, и неумѣнно



158. Святители въ абсидѣ церкви Спаса-Нередицы.

живописцевъ уменьшить бывшія въ рукахъ кальки или прориси, взятыя изъ большихъ церквей, съ большими фигурами, обычный рядъ (рис. 158 и 159) *Святителей*



159. Фрески Спаса-Нередицкой церкви.

пришлось помѣстить въ *двухъ поясахъ*: Климента, Николая, Аванасія, Иоанна Златоуста, Григорія, Василия, *Иваноса* и пр. Подъ окномъ абсиды, въ нишѣ юный Иисусъ Христосъ и по сторонамъ его Иоаннъ Предтеча и *агія Марѳа* — изображеніе какъ



160. Фреска Спасо-Нередицкой церк.

будто *Деисуса* съ Иоанномъ и Марією, по ошибкѣ письма превратившейся въ Марѳу; но въ Деисусѣ, вмѣсто Спасителя обычного типа, представленъ какъ будто юный учитель Иерусалимскаго храма, вспомнутый здѣсь ради горняго мѣста, которое украшено этимъ изображеніемъ: примѣръ пока единственный, но замѣчательный по глубинѣ мысли. Въ томъ же алтарѣ, въ нишѣ направо отъ входа изображенъ Пророкъ Илія (Ильяс), получающій отъ голубя хлѣбецъ въ пищу—прекрасная фигура, строгаго типа, съ косматыми волосами, сидящая въ пустынѣ, т. е. между скалистыхъ горъ. Въ другой нишѣ большой образъ погрудь, представляетъ св. Петра Александрійскаго (рис. 160), держащаго Евангеліе

и благословляющаго сложеніемъ трехъ перстовъ. У него, какъ и у другихъ святителей, волосы на головѣ выстрижены гуненцомъ; всѣ Святители облечены въ крещатые омофоры поверхъ фелоней, всѣ сѣдые, въ типѣ византійскихъ мозаикъ, т. е. съ глубокими морщинами, съ рѣзкими обликами. Изъ Святителей Доментіана, Амфилохія, Власія, Ипатія, Іакова, Григорія обращаетъ на себя вниманіе *Лазръ*, безбородый и съ гуненцемъ; всѣ надписаны О АΓΙΟΣ.



161. Св. Авивъ.

Высокій смыслъ алтарной росписи представленъ въ ней изображеніемъ Петра епископа Александрійскаго. Епископъ Петръ, вѣроучитель и поборникъ вѣры противъ Арія, страстотерпецъ при Діоклетіанѣ и вольный мученикъ при Максиминѣ, при жизни своей никогда не хотѣлъ садиться «на престолѣ, сіестъ на горнѣмъ сѣдалищи», но «на подножій (егда бѣ время) сѣдѣше»,— какъ рассказываетъ его житіе— «и никогда же на ступени престола своего взыде; о чесомъ вси людіе и клирицы негодующе, многаши его мольбами своими принуждаху, да сядетъ на престолѣ своемъ: но онъ не изволяше никакоже. Единою же по божественной литургіи созвавъ весь клиръ свой, рече имъ: вѣсте



162. Св. Лаврентій.



163. Фреска въ церкви Спаса-Нередицы.

ли, чeso ради не сѣдаю на престолѣ моемъ, ни восхожду на степени его? того ради, яко егда приближаюсь къ престолу, вижду на немъ свѣтъ небесный и нѣкую Божественную силу пребывающую; ужасомъ убо объять бываю и не дерзаю сѣсти тамо, видя себе недостойна суща; но сѣдаю на подножии и то со страхомъ; сіе же вамъ сказахъ да не стужаете ми болѣе. Тоя убо ради

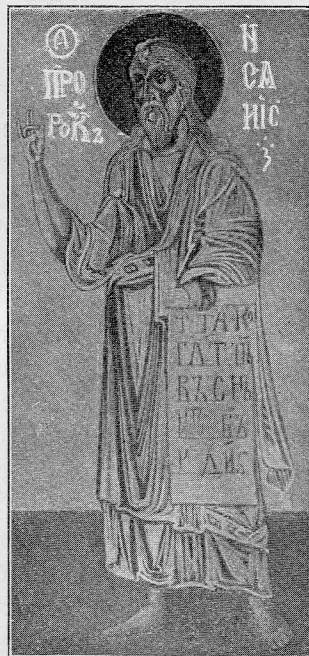
вины по скончании его посадиша его людіе на престолѣ (то есть на горнѣмъ мѣстѣ—какъ сказано ранѣе) мертва и вопіяху, глаголюще: моли о насъ, святыи угодниче Божій» и пр.

Наконецъ, въ алтарѣ, кромѣ двухъ святителей: Анеима и Игнатія, помѣщены на столбахъ, какъ діаконы, во весь ростъ, въ стихаряхъ: Авивъ, Стефанъ, Лаврентій (рис. 161 и 162) и ниже ихъ въ медальонѣ святая Евдокія, какъ мученица съ крестомъ: женское изображеніе въ алтарѣ въ данной росписи не единичное.

Столь же любопытна и характерна роспись жертвенника и діаконика: въ абсидѣ, служившей жертвен-



164. «Иона» въ церкви Нередицкой.



165. Пр. Исаія въ церкви Спаса-Нередицы.

никомъ, помѣщается, какъ центральное, въ концѣ изображеніе Богородицы Панагіи или «Знаменія» погрудь, какъ иконы, съ медальономъ Эммануила на



166. Церковь Спаса-Нередицы. Моисей.

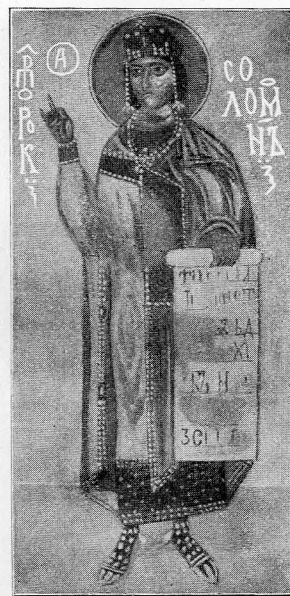
грудь, и двумя фигурами въ нимбахъ, поклоняющимися Богоматери: надъ одною фигурою надпись *αἰὸς ἀλκωσα*; она представляетъ бѣдно одѣтаго мужа, въ нимбѣ, склонившагося благоговѣнно передъ иконою. Это Алексѣй Божій человекъ, житіе котораго сообщаетъ, что онъ ушелъ изъ Рима отъ родителей и невѣсты и пришелъ въ Эдессу, градъ Месопотаміи, гдѣ былъ нерукотворный Авгаровъ образъ Спасителя, и жилъ затѣмъ Алексѣй въ Эдессѣ 17 лѣтъ въ молитвѣ при церкви Пречистыя Богородицы, и было «о немъ пономарю церкви откровене, видѣ бо пономарь въ видѣннѣи икону Пречистыя Богородицы, къ нему глаголющую: введи въ церковь мою человекъ Божія, достойна суца небеснаго царствія: ибо молитва его яко кадило добровонно восхо-

дуть предъ лице Божіе и яко вѣнецъ на главѣ царствѣи, аще на немъ Духъ Святый почиваетъ. Пономарь же по видѣннѣи, искавъ человекъ таковаго, и не обрѣтъ, ко иконѣ Богородичной обратился, молящи Владычицу, да покажетъ ему извѣстно Человѣка Божія. И слыша паки въ видѣннѣи гласъ отъ Пречистыя Богородицы, яко сѣдай нищъ у дверей церковныя паперти, той есть человекъ Божій; обрѣтъ убо его пономарь, въ церковь введе, да въ ней пребываетъ: и увѣдано бысть святое его житіе многими и начаша его почитати. Святый же Алексѣй, бѣгая чело-вѣческія славы и почитанія, отъиде отъ Едесскаго града, никому же вѣдущу». Образъ Божіей Матери «Панагіи» распространился, если не появился, именно во время жизни Алексѣя, и древнѣйшій образецъ его находится въ римскихъ катакомбахъ святой Агнесы, . быть



167. Церковь Спаса-Нередицы.

дуть предъ лице Божіе и яко вѣнецъ на главѣ царствѣи, аще на немъ Духъ Святый почиваетъ. Пономарь же по видѣннѣи, искавъ человекъ таковаго, и не обрѣтъ, ко иконѣ Богородичной обратился, молящи Владычицу, да покажетъ ему извѣстно Человѣка Божія. И слыша паки въ видѣннѣи гласъ отъ Пречистыя Богородицы, яко сѣдай нищъ у дверей церковныя паперти, той есть человекъ Божій; обрѣтъ убо его пономарь, въ церковь введе, да въ ней пребываетъ: и увѣдано бысть святое его житіе многими и начаша его почитати. Святый же Алексѣй, бѣгая чело-вѣческія славы и почитанія, отъиде отъ Едесскаго града, никому же вѣдущу». Образъ Божіей Матери «Панагіи» распространился, если не появился, именно во время жизни Алексѣя, и древнѣйшій образецъ его находится въ римскихъ катакомбахъ святой Агнесы, . быть



168. Церковь Спаса-Нередицы.

можетъ, уже съ конца IV столѣтія. Подъ этимъ изображеніемъ, въ нишѣ абсиды находятся фигуры четырехъ преподобныхъ отцовъ, Іакова Алфеева (рис. 172) (въ медальонѣ), Дементія въ особой нишѣ или аркосоліи, затѣмъ Авраамія и Святаго Мины на столбѣ; изъ нихъ *Мина*, противъ обычая, представленъ старцемъ.

Въ діаконикѣ, раковина абсиды занята изображеніемъ *Іоанна Предтечи*. Выше Іоанна сцены изъ жизни Предтечи, Свв. Кирикъ и Улита, по низу въ медальонахъ и въ квадратныхъ поляхъ рядъ святыхъ женъ: *О аіа Катѣрина*, замѣчательная (рис. 173) фигура въ патриціанскихъ или даже царскихъ одеждахъ: вѣнецъ изъ трехъ кіотцевъ, съ подвѣсными жемчужными нитями, подъ шею подвѣсная лунница (*менискъ*), украшенная чернью по золоту, поверхъ одежды лоронъ; рядомъ съ нею *Тимофѣи* (рис. 174) юный, съ Евангеліемъ и ораремъ; далѣе: *Ревсимія*,



169. Нередицкая церковь.
Царь Давидъ.



170. Церковь Спаса-Нередицы.

Зиновія, Устинья, Дымъника, *Хръстина* (тожд. съ Екатериною), *Арина*, *Олафія*, Татиана, *Фееронія* — стоящая фигура (имя надписано поверхъ другаго), всѣ въ типѣ благочестивыхъ женъ, въ монашескихъ одѣянiяхъ, съ крестами.



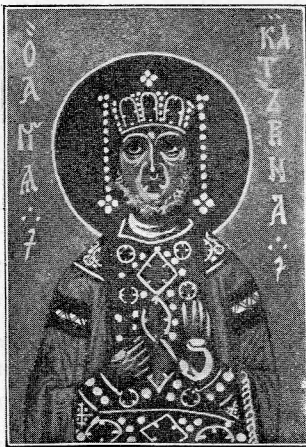
171. Церковь Спаса-Нередицы. Господни и вообще главныя событія Евангелія. Такъ, на двухъ столбахъ триумфальной арки, ведущей въ алтарь, находится *Благовѣщеніе*, при чемъ на столбѣ слѣва Архангелъ Гавріиль, справа Дѣва Марія, но фреска настолько разрушена, что угадать содержаніе позволяютъ

Въ самой церкви, обращаютъ на себя вниманіе колоссальныя фигуры архангеловъ *Уріила*, *Рафаила*, по всѣмъ тремъ сторонамъ, размѣщенныхъ въ глубинѣ верхнихъ люнетовъ, на стѣнѣ, надъ сводомъ; эта деталь росписи появляется и въ Византіи только въ XII вѣкѣ. Непосредственно подъ ними, въ поясахъ, вѣнчающихъ все прочее, размѣщены Чудеса, Страсти



172. Образъ Иакова въ Спасо-Нередицкой церкви.

сценъ, исчезнувшихъ уже, на сводахъ; ниже Крещение Господне (рис. 175) уже съ 4 ангелами) вмѣсто двухъ или трехъ на одной сторонѣ Иордана), группою



173. Св. Екатерина въ Нередицѣ.

крохотныхъ людей вдали, пришедшихъ креститься, и одною человѣческою фигурою, плывущею среди рѣки и какъ бы замѣнившю древнее олицетвореніе Иордана. На сѣверной сторонѣ сохранилось гораздо болѣе: Воскрешеніе Лазаря и Воскресеніе Господне, Распятіе и Снятіе со Креста, ниже Введеніе и Срѣтеніе. Но затѣмъ, все остальное пространство занято изображеніями Святыхъ или, по группамъ, воиновъ, преподобныхъ и т. д., или же отдѣльно, въ пол-

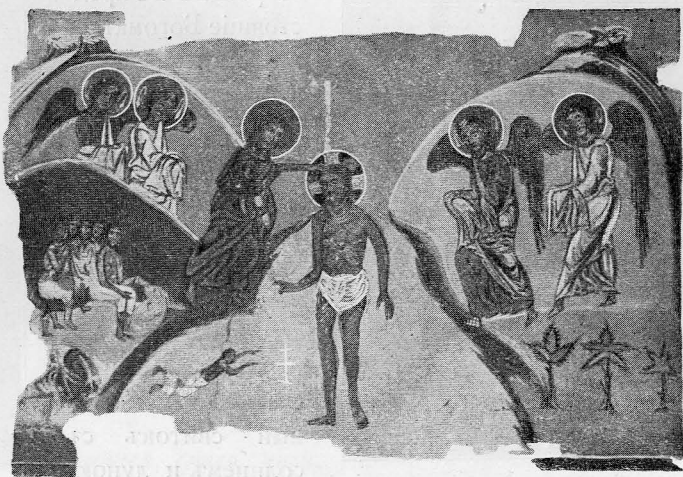


174. Св. Тимофѣй.

только аналогіи, встрѣчаемыя въ Софіи Кіевской, въ соборахъ Сициліи, церквахъ Аѳона и т. д. Затѣмъ по стѣнамъ боковыхъ нефовъ съ западной, сѣверной, южной сторонъ размѣщены, сообразно условіямъ мѣста и имѣвшимся въ распоряженіи шаблонамъ, полныя или сокращенныя картины главныхъ событій, иногда во всю стѣну: Рождество Господне и Преображеніе на западной стѣнѣ, Страсти Господни: «заушаютъ за ланиту», «предается на Распятіе» (половинныя), бесѣда съ апостолами («какъ предастся на страсть»). Но по верху Страстей представлено также Жертвоприношеніе Исаака и Святая Троица, а ниже по всей стѣнѣ и отчасти по стѣнамъ боковыхъ нефовъ Страшный Судъ. По южной стѣнѣ видимъ также вверху сцены Страстей Господнихъ: Христосъ въ саду Геосиманскомъ и нѣсколько

ныхъ фигурахъ, или же погрудь, въ аркадахъ фризами или же отдѣльно въ медальонахъ, иногда посреди евангельскихъ сюжетовъ, напр. образъ Преподобнаго Нестора рядомъ съ Рождествомъ Богородицы (рис. 176). Изъ этихъ образовъ особенно заслуживаютъ интересъ нѣкоторыя женскія фигуры, напр. (рис. 177) *о аша варгара*, въ золотной,

видимо, шелковой шапочкѣ (уборъ византийскій, какъ видно изъ образца известной сицилианской шапочки, съ эмальями, императрицы Констанціи II, супруги императора Фридриха II, такъ наз. «арагонки», умершей въ 1223 году и погребенной въ порфириновомъ саркофагѣ, изъ котораго эта корона и была вынута); шапочка какъ будто сдѣлана изъ шелковаго платка, затѣмъ ниспадающаго на плечи и окутывающаго шею, — точный оригиналъ малороссійскаго очипка; малиновая фелонь застегнута брошью. Подобный же уборъ представляетъ головной покровъ Ульяны (рис. 178); по краскамъ и письму являются очень характерными изображенія *Федосии*, *Пелагии*, *Татіаны*, *Евфиміи*, *Домъники*. Такою же сочностью или



175. Церковь Спаса-Нередицы. «Крешеніе».



176. «Рождество Пр. Богородицы» въ Нередицкой церкви.

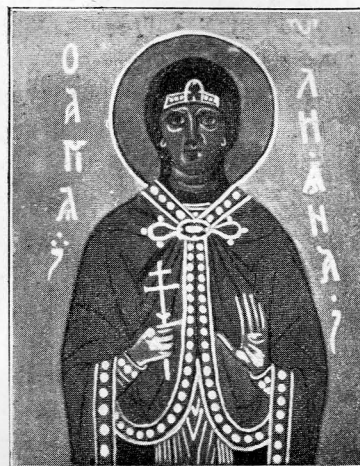
глубиною тоновъ, въ отличіе отъ константинопольскаго легкаго письма (розовый и голубой, свѣтлозеленый, свѣтложелтый цвѣта), отличаются и многія фигуры святыхъ: *Іоанна Воина* (рис. 179), *Мартирія* (рис. 179), *Стратоника*, *Прокопія*, *Даломата*, *Акакія*, *Бенедикта*, *Ермолая*, *Мануила*, *Діонисія*, *Спиридона*, *Иларіона*, *Никифора*, пророка *Елисѣя* и *Маріи Египетской*, *Ефросиніи*, *Феклы* и пр. Интенсивно — желтокрасный цвѣтъ тѣла, превращаясь въ фотографическихъ снимкахъ въ черный, придаетъ ликамъ несвойственную имъ мрачность.

Любопытное расчленение получила здѣсь (рис. 180 и 181) композиція Страшнаго Суда (надп. *Страшный судищъ*), размѣщенная подъ хорами на западной стѣнѣ и на примыкающихъ къ ней частяхъ южнаго и сѣвернаго нефа. Посреди Христось, какъ Судя, возсѣдающій на радугѣ внутри миндалевиднаго ореола, по



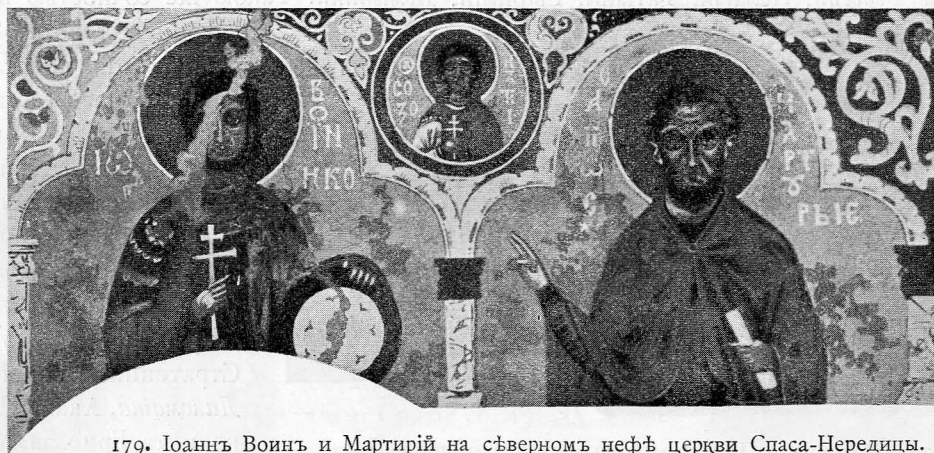
177. Спасо-Нередицкая церковь Варвара.

сторонамъ его предстоящіе Богоматерь и Иоаннъ Предтеча, и Апостолы на престолахъ, съ ангелами позади; правѣе два вострубившихъ ангела призываютъ живыхъ и мертвыхъ, ниже мертвые встаютъ изъ гробовъ; Архангелъ Михаилъ скатываетъ небесный свитокъ съ солнцемъ и луною. Подъ изображеніемъ Спасителя уго-



178. Фреска Спасо-Нередицкой церкви.

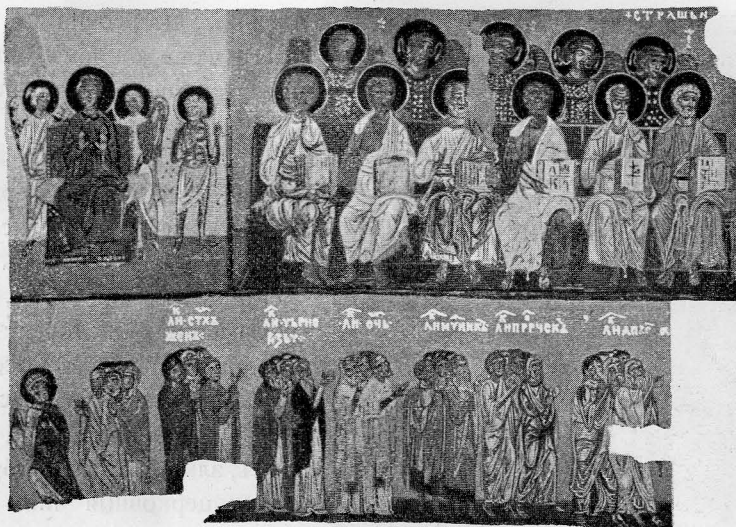
тованный престолъ, съ павшими предъ нимъ Адамомъ и Евою, налѣво ангелъ съ праведными вѣсами и возлѣ него праведная душа въ видѣ крохотнаго чело-вѣчка, затѣмъ лики: апостолъ, пророческъ, мученикъ (въ патриціанскихъ облаченіяхъ), отецъ, черноризцевъ, Святыхъ женъ, апостолъ Петръ ведетъ группу въ рай.



179. Иоаннъ Воинъ и Мартирій на сѣверномъ нефѣ церкви Спаса-Нередицы.

«Рай» по обычаю отдѣленъ въ образѣ символической картины Богородицы, въ молитвенной позѣ, на престолѣ, среди двухъ ангеловъ, и благоразумнаго разбойника съ боку съ крестомъ въ рукахъ, и отдѣльно «лоно Авраамле». Слѣва отъ Спасителя представленъ внизу «адъ» въ образѣ сатаны, сидящаго на звѣрѣ и дер-

жашаго Іуду; апокалипсическая жена (рис. 182) ѣдетъ на чудовищномъ звѣрѣ, грызущемъ человѣка; черезъ нее извился змѣй, пьющій изъ сосуда въ ея рукѣ; отдѣльно (рис. 183) море, отдающее мертвыхъ, въ образѣ женщины, плывущей сидя на морскомъ драконѣ, съ сосудомъ въ рукахъ и въ вѣнцѣ. Отдѣлы ада въ видѣ темноокрашенныхъ квадратовъ съ



180. «Страшный Судъ» въ Нередицкой церкви.

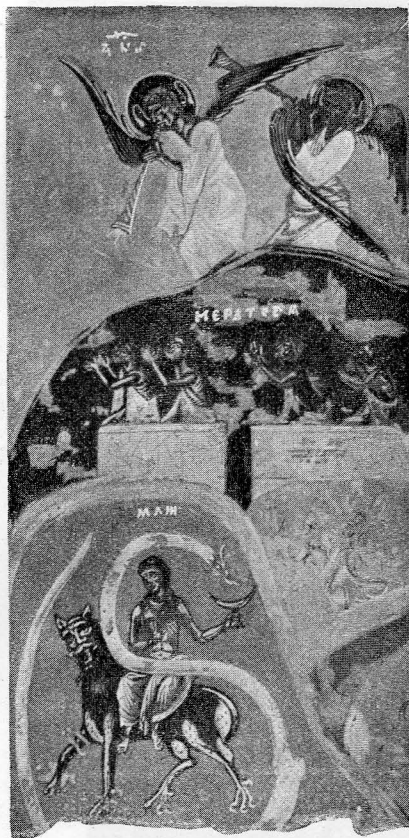
головами и надписями: *тъма кромъшинея, смола, иней, скръжату зубомъ, мразъ и пр.* Внутри языка пламени (рис. 183) сидитъ Лазарь богатый, исполнь горящаю пламени, и, указывая на уста свои, молить: «отче Абраме» — подробная над-



пись передаетъ его тщетное моленіе, а передъ нимъ дымчатый діаволь, съ дыбящимся чубомъ волосъ, страшно оскалившій зубы.

181. «Страшный Судъ» въ Нередицкой церкви.

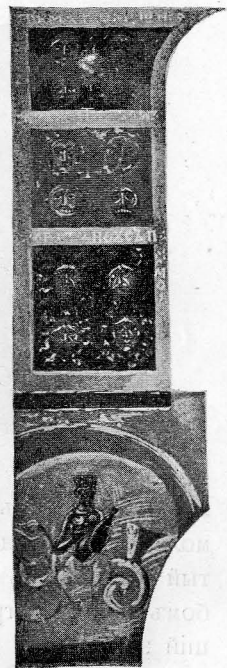
Но самая, конечно, замѣчательная фреска (рис. 185) находится на южной стѣнѣ, въ видѣ аркосолія или полукруглой ниши (какія въ греческихъ церквахъ X—XII вѣковъ устраивались или же росписывались надъ могилами ктиторовъ



182. «Воскресеніе мертвыхъ» въ Нередицкой церкви.

Въ то время архіепископомъ былъ Илья, строитель нѣсколькихъ каменныхъ церквей: «Богоявленія на воротахъ», Иоанна на «торговищи» въ 1184 году; но, очевидно, Ярославъ въ этихъ постройкахъ не участвовалъ, ибо въ этомъ же году Всеволодъ вывелъ его изъ Новгорода: «негодавахуть бо ему Новгородци, зане много творяше пакостей волости Новгородской». Послѣ того былъ архіепископомъ Гаврила, и при немъ строилось много церквей: въ 1188 году каменная церковь Успенія въ Аркажи монастыри, въ 1189 году росписали церковь Благовѣщенія, но, хотя Ярославъ съ 1187 года опять возвращенъ былъ Новгородцами, его участіе въ этихъ постройкахъ не показано. За 1191 годъ указано, что Ярославъ построилъ деревянную церковь Святаго Николая на Городищѣ, но цѣлый рядъ церквей приписывается владыкѣ. Въ эти года Ярославъ былъ занятъ походами на Чудь, взялъ Юрьевъ, а затѣмъ бился съ Югрою. 1194 годъ прошелъ для Новгорода въ

церкви, погребенныхъ въ боковомъ нефѣ, всего чаще южномъ, или же въ нартексѣ), съ изображеніемъ князя, подносящаго модель построенной имъ церкви Спасителю, сидящему на престолѣ. Князь имѣетъ на головѣ соболѣю шапку съ голубымъ верхомъ, темно-малиновое корзно, все богато расшитое или вытканное золотыми разводами въ видѣ круговъ и орнаментальныхъ побѣговъ, съ широкою (шелковою) каймою, которая отвѣчаетъ цвѣту подкладки, и обувь въ высокіе сафьянныя сапоги. Между княземъ и Спасителемъ длинная надпись: «О боголюбивый княже, второй Всеволодъ, злыя обличая, добрыя любя, правыя кормя и вся церковныя чины и монастырскіе лики милостивны имая, но, милостивче, кто твоя добродѣтели можетъ исчезти, но даждь Богъ цесарствіе небесное со всѣми святыми, угодшими ти въ безконечныя вѣки, аминь». Судя по тому, что князь держитъ модель церкви, онъ долженъ быть никто иной, какъ великій князь Ярославъ Владиміровичъ, принятый Новгородомъ въ 1182 году сначала неволею изъ рукъ Всеволода великаго, суздальскаго, какъ его своякъ, безземельный внукъ Мстислава.



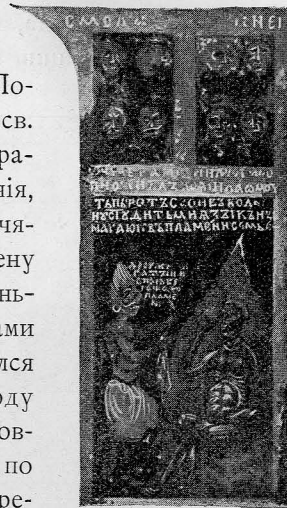
183. Спасо-Нередицкая церковь.

пожарахъ. Съ 1195 года начинается живая строительная дѣятельность новаго архіепископа Мартурія, бывшаго старо-русскаго игумена: «на городскихъ воротахъ церковь Положенія ризы и пояса Пресвятой Богородицы»; въ 1196 г. д. св. Кирилла въ монастырѣ «Нѣлезѣнѣ» — постройка двухъ братьевъ торговцевъ съ Лубяной улицы, «да кончали у Воскресенія, а владыка тружаяся и горя въ день зноемъ, а въ ночь печалуясь, абы коньчяти и видети церковь свѣршену и украшену и его же желавъ, прия царство небесное и радость неисконьяему въ вѣки аминь». Затѣмъ, противная партія интригами выжила опять Ярослава изъ Новгорода, какъ ни старался удержать его тамъ Всеволодъ. Но въ слѣдующемъ 1197 году помирились или сговорились, и Ярославъ пришелъ въ Новгородъ, а въ 1198 построилъ, видимо на свои средства, по близости Городища, гдѣ, вѣроятно, жилъ, церковь Нередицкую.

Исторія этихъ лѣтъ отразилась, въ главныхъ чертахъ, въ этой церковной росписи: очевидно, что изображеніе князя, а равно и святаго Мартирія (рис. 179) исполнены были въ 1199 году, потому что въ этомъ уже году, по просьбѣ Новгородцевъ, Ярославъ былъ выведенъ отъ нихъ, а Мартирій умеръ. Если же надпись желаетъ Ярославу царства небеснаго еще при жизни его, то эти пожеланія были въ обычаяхъ того времени, какъ видно изъ той же новгородской лѣтописи, записывающей изъ года въ годъ такія пожеланія то архіепископамъ, то другимъ строителямъ: «и веселяшесъ блаженный, устройвъ себе память вѣчную и всѣмъ крестьяномъ честный монастырь». Любопытенъ также намѣренный панегирической характеръ надписи, выставляющей князя высоко добродѣтельнымъ мужемъ, который, «любя добрыхъ, обличалъ злыхъ» гонителей своихъ, бывшихъ, видимо, въ Новгородѣ всесильными. Лѣтопись не знаетъ въ точности ни послѣдующей судьбы князя, ни даже года его смерти: онъ былъ одною изъ жертвъ партійныхъ страстей. Но своеобразный подборъ изображеній святыхъ въ алтарѣ и особенно въ южномъ нефѣ указываетъ на различныхъ членовъ княжеской семьи, и потому Нередицкая церковь является характерною «дворцовою», или точнѣе «придворною» церковью.



185. Князь Ярославъ на фрескѣ Спасо-Нередицкой церкви.



184. Церковь Спаса-Нередицы.

Роспись въ церкви села Ковалева, находящагося въ шести вер-

стахъ отъ Новгорода, была выполнена, по надписи надъ дверями, въ 1380 году, но сохранилась лишь въ немногихъ кускахъ, болѣе въ отдѣльныхъ фигурахъ,

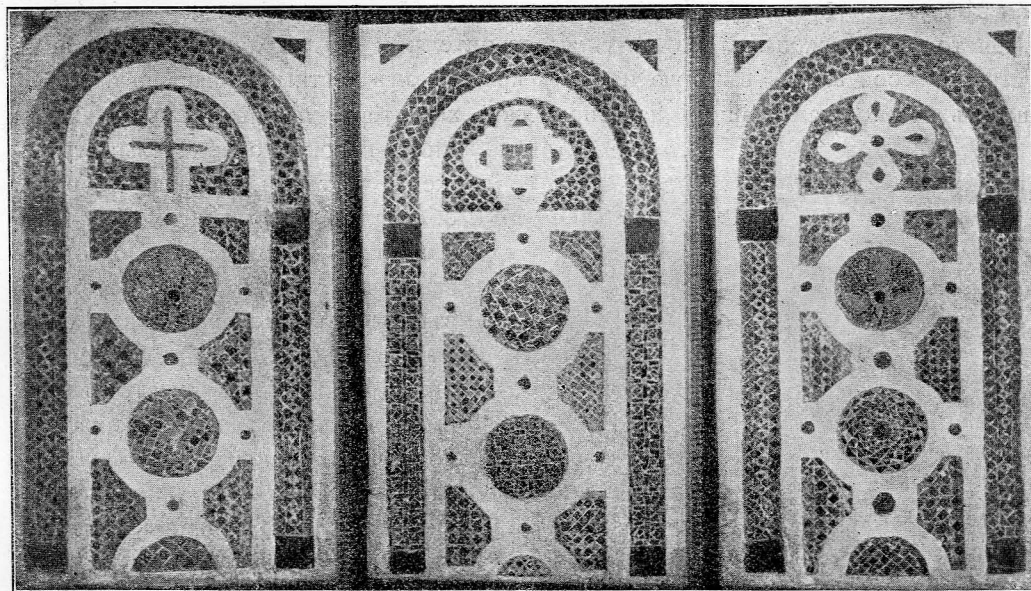


186. Фрески на сѣв. стѣнѣ Спасо-Нередицкой церкви.

и, повидимому, мало отличалась отъ типичныхъ росписей XII—XIII столѣтій, если не принимать во вниманіе разнообразія въ подборѣ единичныхъ изображеній.

Подобная же роспись Успенской церкви въ селѣ *Волотовъ*, построенной въ 1352 году, вся переписана послѣ 1630 года, со времени шведскаго разоренія, и имѣетъ, повидимому, лишь самое отдаленное

отношеніе къ древнему типу, такъ какъ, быть можетъ, сохранила нѣкоторые сюжеты: уготованный престоль въ алтарѣ, Евхаристию, Вседержителя въ куполѣ, тогда какъ другія темы принадлежатъ къ типу росписей XVII—XVIII столѣтій.

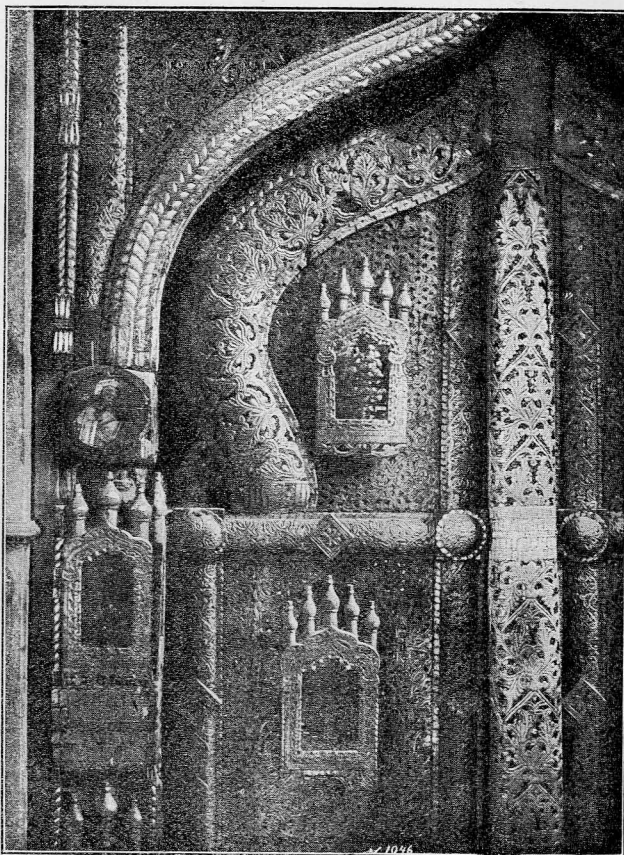


187. Мозаическая облицовка въ алтарѣ Софійскаго собора.

Исполненіе этой росписи малярное. Но подъ позднюю росписью есть древнія фрески, лучшей работы, обезображенные насѣчкою, для того, чтобы лучше

по вѣнцу Спасителя, Богоматери, Предтечи и множества святыхъ, составляющихъ одинъ Деисусъ или одно моленіе церкви земной ея Главѣ, по преданію, взято также изъ Антоніева монастыря и если не относится ко времени Святого, то не позже XVI вѣка и отличной работы, хотя подобныя паникадила исполнялись уже по шаблону и выбивались изъ мѣди отдѣльными кусками; цѣпи этого паникадила и нижняя чаша сдѣланы именно штампомъ и представляютъ кружки съ крылатыми кентаврами, держащими дротикъ для лѣсной охоты. Того же типа и древняя (рис. 203) лампада,

хранящаяся въ ризницѣ Софійскаго собора и сльвущая подъ именемъ «Корсунской», величиною въ поперечникѣ 10 1/2 вершковъ, въ видѣ прорѣзной чаши, съ изображеніями на вѣнцѣ Деисуса, а на выпуклой ажурной чашѣ шести Херувимовъ, имѣющихъ ликъ, подобный лику солнца блистающаго; внутри изображены шесть крылатыхъ кентавровъ въ вѣнцахъ и со скипетрами; все это въ полѣ изъ плетеныхъ разводовъ и узловъ, въ типѣ XIII—XIV столѣтій, но здѣсь переданномъ уже въ омертвѣлыхъ и сухихъ формахъ XV—XVI вѣковъ. Такого рода паникадила ведутъ свое происхожденіе отъ древнѣйшихъ лампадъ, имѣвшихъ форму *вѣнца* или *колеса* (gota или согона), перешедшихъ затѣмъ въ форму византійскихъ *хоросовъ*, устраивавшихся въ видѣ многопоясной металли-



204. Царскія врата въ церкви Спаса-Нередицы.

ческой люстры. Древнѣйшіе романскіе образцы XI—XII вѣковъ, изъ желѣза, въ орнаментации и фигурахъ олицетворяли собою Небесный Иерусалимъ, «нисходящъ съ небесе отъ Бога, имущъ Славу Божию и свѣтило его» и пр. по Апокал. гл. 21, съ 12 вратами, или съ 12 башнями. Иной характеръ получили легкіе готическіе подвѣсные свѣтильники на нѣсколько свѣчей, въ видѣ разводовъ виноградной лозы, обыкновенно ковавшіеся изъ желѣза: такого рода свѣтильникъ прекраснаго рисунка, скорѣе XIV, чѣмъ XV вѣка, находится въ Антоніевомъ монастырѣ, но и онъ, какъ всѣ другіе подобныя свѣтильники, имѣетъ въ сре-